



Die Umrüstung darf nur mit dem Umrüstsatz aus dem Wolf-Zubehör erfolgen.
Die Umrüstung darf nur von einem anerkannten Fachmann durchgeführt werden.

Nr.	Artikel	Artikel-Nr.	Stück
1	Bogen-90°	20 11 090	1
2	Verschlußkappe ¾"	24 10 025	1
3	Flachdichtungen ¾"	39 03 021	2
4	Flachdichtungen 1"	39 03 022	1
5	Blindstecker 3-Wege-Ventil	27 99 082	1
6	Umrüstaufkleber	CGB01—	1
7	Umrüstanleitung	30 44 329	1

Führen Sie folgende Arbeitsschritte durch. Achten Sie dabei auf den Einsatz neuer Flachdichtungen:

- Schalten Sie die Therme spannungsfrei.
- Entleeren Sie die Anlage gemäß der Montageanleitung.
- Bauen Sie den Siphon aus.
- Lösen Sie die blaue Buchse des Durchflusssensors von dem blauen Stecker des Kabelsatzes (Bild 2).
- Bauen Sie das Rohr (a) zwischen dem Plattenwärmetauscher und dem Verteilerblock aus.
- Lösen Sie die Baugruppe (b) von dem 3-Wege-Umschaltventil.
- Bauen Sie das 3-Wege-Umschaltventil aus.
- Bauen Sie anstelle des 3-Wege-Umschaltventils den Bogen-90° (1) im Heizungsvorlauf ein (Bild 3). Verwenden Sie dazu zwei neue Flachdichtungen (3 und 4).
- Schrauben Sie unter Verwendung einer neuen Flachdichtung (3) die Verschlußkappe (2) auf dem Verteilerblock vor der Heizkreispumpe (Bild 3).
- Kontrollieren Sie alle Schraubverbindungen auf festen Sitz.
- Stecken Sie den Blindstecker (5) auf die frei gewordene Anschlußbuchse für das 3-Wege-Umschaltventil (Bild 3).
- Bauen Sie den gefüllten Siphon ein.
- Verschließen Sie das Gerät wieder.
- Befüllen Sie die Heizungsanlage, wie in der Montageanleitung beschrieben.
- Kontrollieren Sie alle Bauteile auf Dichtheit.
- Kleben Sie den Umrüstaufkleber (6) unter das Geräte-Typenschild.



Nach der Umrüstung muß bei angeschlossener Netzspannung ein Master-Reset durchgeführt werden, um die Regelung auf Heizbetrieb zu initialisieren.

Das Master-Reset wird wie folgt durchgeführt:

- Therme ausschalten.
- Reset-Taste drücken.
- Bei gedrückter Reset-Taste die Therme einschalten.
- Reset-Taste gedrückt halten, bis der Leuchtring kurz rot aufblinkt.

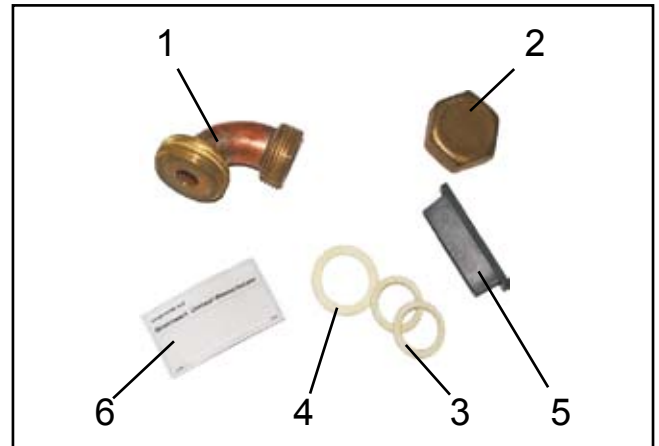


Bild 1: Inhalt des Umrüstsatzes Art.-Nr. 86 02 708

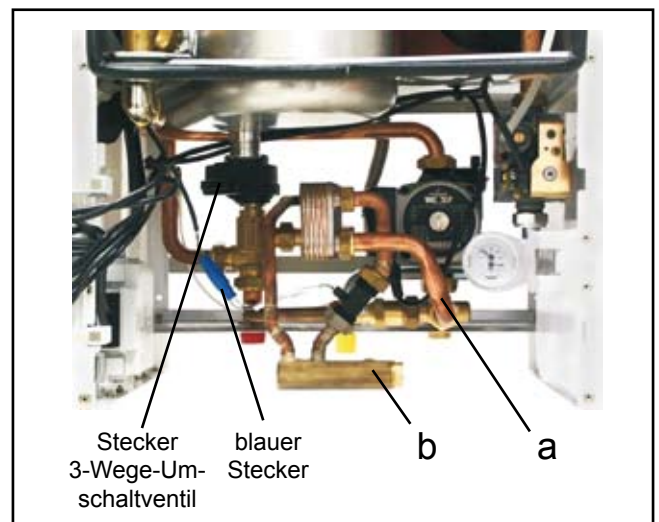


Bild 2: Ausbau der Kombi-Komponenten

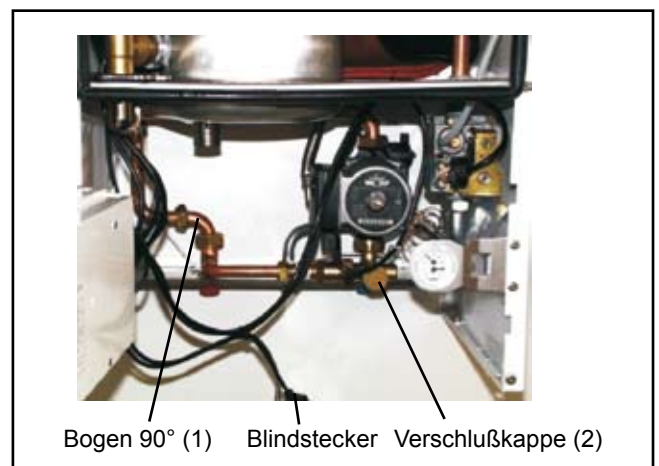


Bild 3: Einbau der Umrüst-Komponenten



The conversion must only be implemented using the conversion set, which is part of the available Wolf accessories. Conversions must only be carried out by authorised contractors.

No.	Product	Part no.	Pieces
1	90° bend	20 11 090	1
2	Cap ¾"	24 10 025	1
3	Flat packing ¾"	39 03 021	2
4	Flat packing 1"	39 03 022	1
5	Dummy plug 3-way valve	27 99 082	1
6	Conversion label	CGB01—	1
7	Conversion instructions	30 44 329	1

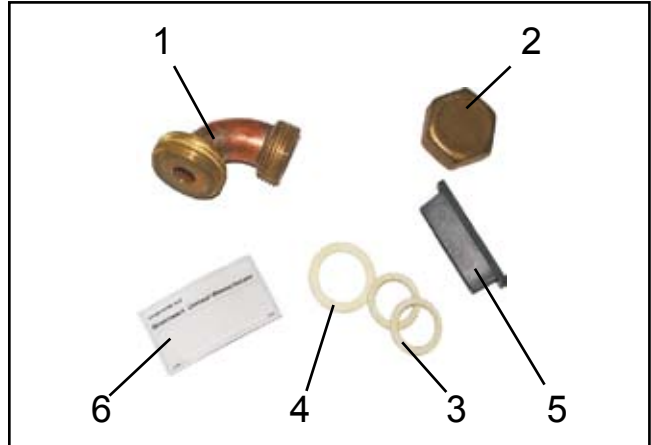


Fig. 1: Conversion set contents, part no. 86 02 708

Carry out the following steps - ensure you only use new flat packing:

- Isolate the wall mounted boiler from the electrical mains.
- Drain the system in accordance with the installation instructions.
- Remove the siphon.
- Remove the blue flow sensor socket from the blue cable set plug (Fig. 2).
- Remove pipe (a) which is installed between the plate heat exchanger and the distributor block.
- Release the assembly (b) from the three-way diverter valve.
- Remove the three-way diverter valve.
- In its place, install the 90° bend (1) into the heating flow (Fig. 3). For this, use two new flat packings (3 and 4).
- Fit the cap (2) with a new flat packing (3) onto the distributor block upstream of the heating circuit pump (Fig. 3).
- Check all threaded connections for tightness.
- Push the dummy plug (5) onto the vacated connection port of the three-way diverter valve (Fig. 3).
- Install the filled siphon.
- Connect the equipment again.
- Fill the heating system as described in the installation instructions.
- Check all components for leaks.
- Affix the conversion label (6) below the equipment type plate.

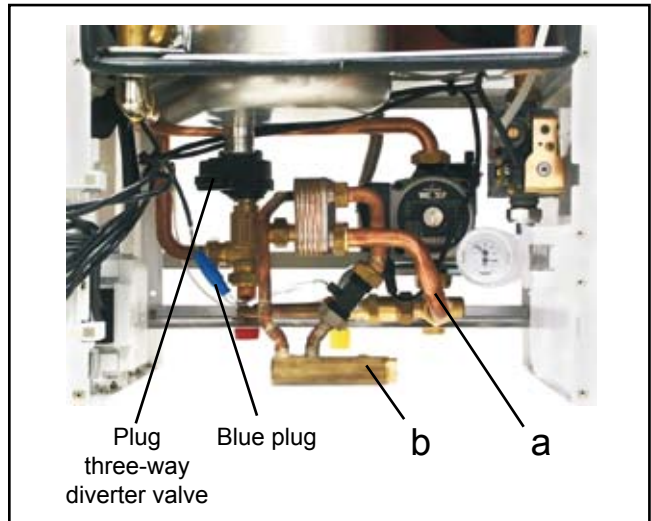


Fig. 2: Removal of the combi components



After conversion and with mains power connected, implement a master reset to initialise the control unit for central heating operation.

Implement the master reset as follows:

- Switch OFF the boiler.
- Press the reset button.
- Start up the boiler whilst holding down the reset button.
- Hold down the reset button until the illuminated ring flashes briefly.

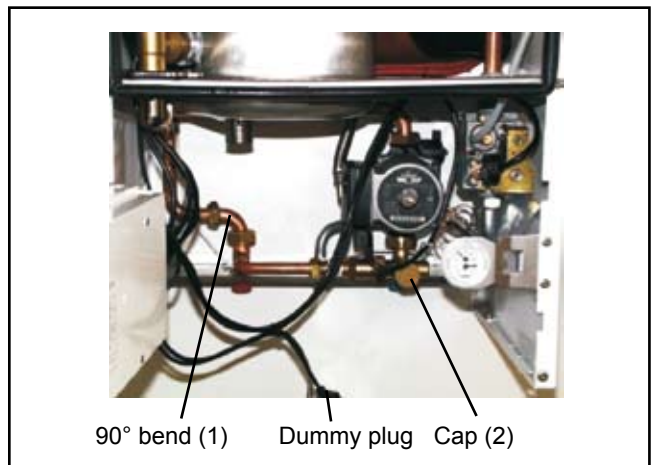


Fig. 3: Installation of conversion components